

Manuale di servizio Dell™ Inspiron™ N5020/M5030/N5030

[Operazioni preliminari](#)

[Batteria](#)

[Tastiera](#)

[Supporto per i polsi](#)

[Altoparlanti](#)

[Modulo del pulsante di alimentazione](#)

[Moduli di memoria](#)

[Disco rigido](#)

[Unità ottica](#)

[Mini-Card wireless](#)

[Modulo interno con tecnologia wireless Bluetooth®](#)

[Batteria pulsante](#)

[Dissipatore di calore del processore](#)

[Modulo del processore](#)

[Schermo](#)

[Modulo della webcam](#)

[Scheda di sistema](#)

[Aggiornamento del BIOS](#)

Messaggi di N.B., Attenzione e Avvertenza



N.B.: Un messaggio N.B. indica informazioni importanti che contribuiscono a migliorare l'utilizzo del computer.



ATTENZIONE: Un messaggio di ATTENZIONE indica un danno potenziale all'hardware o perdita di dati e spiega come evitare il problema.



AVVERTENZA: Un messaggio di AVVERTENZA indica un rischio di danni materiali, lesioni personali o morte.

Le informazioni contenute nel presente documento sono soggette a modifiche senza preavviso.
© 2010 Dell Inc. Tutti i diritti riservati.

È severamente vietata la riproduzione, con qualsiasi strumento, senza l'autorizzazione scritta di Dell Inc.

Marchi commerciali utilizzati in questo testo: *Dell*, il logo *DELL* e *Inspiron* sono marchi commerciali di Dell Inc.; *Bluetooth* è un marchio registrato di proprietà di Bluetooth SIG Inc. ed è utilizzato da Dell sotto licenza; *Microsoft*, *Windows*, *Windows Vista* e il logo del pulsante Start di *Windows Vista* sono marchi commerciali o marchi registrati di Microsoft Corporation negli Stati Uniti e/o negli altri Paesi.

Altri marchi e nomi commerciali possono essere utilizzati in questo documento sia in riferimento alle aziende che rivendicano il marchio e i nomi che ai prodotti stessi. Dell Inc. nega qualsiasi partecipazione di proprietà relativa a marchi e nomi depositati diversi da quelli di sua proprietà.

Giugno 2010 Rev. A01

Modello normativo: serie P07F
Tipo normativo: P07F001; P07F002; P07F003

[Torna alla pagina Sommario](#)

Operazioni preliminari

Manuale di servizio Dell™ Inspiron™ N5020/M5030/N5030

- [Strumenti consigliati](#)
- [Spegnimento del computer](#)
- [Prima di intervenire sui componenti interni del computer](#)

Il presente manuale fornisce istruzioni per rimuovere e installare componenti nel computer. Salvo altresì indicato, ogni procedura presume che esistano le seguenti condizioni:

- 1 Sono state eseguite le procedure descritte in [Spegnimento del computer](#) e [Prima di intervenire sui componenti interni del computer](#).
- 1 Siano state lette le informazioni sulla sicurezza fornite con il computer.
- 1 Un componente può essere sostituito o, se è stato acquistato separatamente, può essere installato eseguendo la procedura di rimozione in ordine inverso.

Strumenti consigliati

Le procedure in questo documento possono richiedere gli strumenti seguenti:


- 1 Cacciavite a lama piatta piccolo
- 1 Cacciavite a croce
- 1 Graffietto in plastica
- 1 Programma eseguibile di aggiornamento del BIOS, disponibile all'indirizzo support.dell.com

Spegnimento del computer

ATTENZIONE: Per evitare la perdita di dati, salvare e chiudere i file aperti e uscire dai programmi in esecuzione prima di spegnere il computer.

- 1 Salvare e chiudere tutti i file aperti e uscire da tutti i programmi in esecuzione.
- 2 Arrestare il sistema operativo:

Windows® 7:

Fare clic su **Start**  e quindi fare clic su **Arresta il sistema**.

Microsoft® Windows Vista®:

Fare clic su **Start** , quindi, fare clic sulla freccia  e infine, fare clic su **Arresta il sistema**.

- 3 Accertarsi che il computer sia spento. Se il computer non si spegne automaticamente in seguito all'arresto del sistema operativo, tenere premuto il pulsante di accensione fino a quando il computer non si spegne.

Prima di intervenire sui componenti interni del computer

Utilizzare le seguenti istruzioni di sicurezza per facilitare la protezione del computer da potenziali danni e per contribuire a garantire la sicurezza personale.

AVVERTENZA: Prima di effettuare interventi sui componenti interni, leggere le informazioni sulla sicurezza fornite con il computer. Per ulteriori informazioni sulle procedure di sicurezza ottimali, consultare l'home page sulla conformità normativa all'indirizzo www.dell.com/regulatory_compliance.

ATTENZIONE: Per evitare scariche elettrostatiche, scaricare a terra l'elettricità statica del corpo utilizzando una fascetta da polso per la messa a terra o toccando periodicamente una superficie metallica non verniciata (come un connettore del computer).

ATTENZIONE: Maneggiare con cura componenti e schede. Non toccare i componenti o i contatti sulle schede. Manipolare una scheda toccandone i bordi o mediante la staffa metallica di montaggio. Maneggiare un componente, ad esempio un processore, dai bordi, non dai piedini.

ATTENZIONE: Solo un tecnico di assistenza qualificato dovrebbe eseguire le riparazioni del computer. I danni causati da manutenzione non autorizzata da Dell™ non sono coperti dalla garanzia.

ATTENZIONE: Per scollegare un cavo, afferrare il connettore o la linguetta di estrazione, non il cavo stesso. Alcuni cavi sono dotati di connettore con linguette di blocco. Per scollegare questo tipo di cavo, fare pressione sulle linguette di blocco prima di estrarre il cavo. Nel separare i

connettori, mantenerli allineati per evitare di piegare eventuali piedini. Inoltre, prima di collegare un cavo accertarsi che entrambi i connettori siano allineati e orientati in modo corretto.

⚠ ATTENZIONE: Per evitare di danneggiare il computer, eseguire la seguente procedura prima di cominciare ad intervenire sui componenti interni del computer.

1. Assicurarsi che la superficie di lavoro sia piana e pulita per prevenire eventuali graffi al coperchio del computer.
2. Spegner il computer (consultare [Spegnimento del computer](#)) e tutte le periferiche collegate.

⚠ ATTENZIONE: Per disconnettere un cavo di rete, scollegare prima il cavo dal computer, quindi dallo spinotto di rete a muro.

3. Scollegare dal computer eventuali linee telefoniche o cavi di rete.
4. Premere ed espellere dal lettore di schede tutte le schede installate.
5. Scollegare il computer e tutte le periferiche collegate dalle rispettive prese elettriche.
6. Scollegare dal computer tutti i dispositivi collegati.

⚠ ATTENZIONE: Per evitare danni alla scheda di sistema, rimuovere la batteria principale (consultare [Rimozione della batteria](#)) prima di intervenire sui componenti interni del computer.

7. Rimuovere la batteria (consultare [Rimozione della batteria](#)).
8. Capovolgere il computer, aprire lo schermo e premere il pulsante di alimentazione per mettere a terra la scheda di sistema.

[Torna alla pagina Sommario](#)


[Torna alla pagina Sommario](#)

Aggiornamento del BIOS

Manuale di servizio Dell™ Inspiron™ N5020/M5030/N5030

Il BIOS potrebbe richiedere questa operazione quando è disponibile un aggiornamento o quando si sostituisce la scheda di sistema. Per aggiornare il BIOS:

1. Accendere il computer.
2. Visitare il sito support.dell.com/support/downloads.
3. Individuare il file di aggiornamento del BIOS per il computer:


 **N.B.:** Il Codice di servizio del computer si trova su un'etichetta posizionata sul fondo del computer.

Se si dispone del Codice di servizio del computer:

- a. Fare clic su **Enter a Service Tag** (Immetti un Codice di servizio).
- b. Immettere il Codice di servizio del computer nel campo **Enter a service tag:** (Immetti un Codice di servizio:), fare clic su **Go** (Vai) e proseguire al [punto 4](#).

Se non si dispone del Codice di servizio del computer:

- a. Selezionare il tipo di prodotto nell'elenco **Select Your Product Family** (Seleziona la famiglia di prodotti).
- b. Selezionare la marca del prodotto nell'elenco **Select Your Product Line** (Seleziona la linea del prodotto).
- c. Selezionare il numero di modello del prodotto nell'elenco **Select Your Product Model** (Seleziona il modello del prodotto).

 **N.B.:** Se è stato selezionato un modello diverso e si desidera ricominciare, fare clic su **Start Over** (Reimposta) nella parte superiore destra del menu.

- d. Fare clic su **Confirm** (Conferma).
4. Verrà visualizzato un elenco di risultati. Fare clic su **BIOS**.
 5. Fare clic su **Download Now** (Download) per scaricare il file del BIOS più recente. Viene visualizzata la finestra **File Download** (Download del file).
 6. Fare clic su **Salva** per salvare il file sul desktop. Il file viene scaricato sul desktop.
 7. Fare clic su **Close** (Chiudi) quando viene visualizzata la finestra **Download complete** (Download completato). L'icona del file appare sul desktop e ha lo stesso nome del file di aggiornamento del BIOS scaricato.
 8. Fare doppio clic sull'icona del file sul desktop e seguire le istruzioni visualizzate.

[Torna alla pagina Sommario](#)

[Torna alla pagina Sommario](#)

Modulo interno con tecnologia wireless Bluetooth®

Manuale di servizio Dell™ Inspiron™ N5020/M5030/N5030

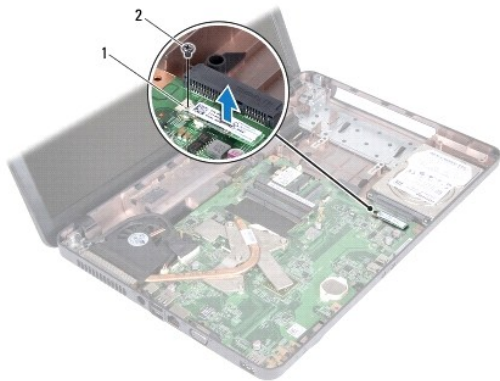
- [Rimozione del modulo Bluetooth](#)
- [Riposizionamento del modulo Bluetooth](#)

- AVVERTENZA:** Prima di effettuare interventi sui componenti interni, leggere le informazioni sulla sicurezza fornite con il computer. Per ulteriori informazioni sulle procedure di sicurezza ottimali, consultare l'home page sulla conformità normativa all'indirizzo www.dell.com/regulatory_compliance.
- ATTENZIONE:** Solo un tecnico di assistenza qualificato dovrebbe eseguire le riparazioni del computer. I danni causati da manutenzione non autorizzata da Dell™ non sono coperti dalla garanzia.
- ATTENZIONE:** Per evitare scariche elettrostatiche, scaricare a terra l'elettricità statica del corpo utilizzando una fascetta da polso per la messa a terra o toccando periodicamente una superficie metallica non verniciata (come un connettore del computer).
- ATTENZIONE:** Per evitare danni alla scheda di sistema, rimuovere la batteria principale (consultare [Rimozione della batteria](#)) prima di intervenire sui componenti interni del computer.

Se è stata ordinata una scheda con tecnologia Bluetooth® wireless assieme al computer, la scheda è già installata.

Rimozione del modulo Bluetooth

1. Seguire le procedure descritte in [Operazioni preliminari](#).
2. Rimuovere la batteria (consultare [Rimozione della batteria](#)).
3. Rimuovere la tastiera (consultare [Rimozione della tastiera](#)).
4. Rimuovere il supporto per i polsi (consultare [Rimozione del supporto per i polsi](#)).
5. Rimuovere la vite che fissa il modulo del Bluetooth al connettore presente sulla scheda di sistema.
6. Sollevare il modulo del Bluetooth per rimuoverlo dalla scheda di sistema.




1	modulo Bluetooth	2	vite
---	------------------	---	------

Riposizionamento del modulo Bluetooth

1. Seguire le istruzioni in [Operazioni preliminari](#).
2. Allineare il connettore sul modulo Bluetooth con il connettore sulla scheda di sistema, quindi premere il modulo fino ad inserirlo completamente.
3. Riposizionare la vite che fissa il modulo del Bluetooth alla scheda di sistema.

4. Riposizionare il supporto per i polsi (consultare [Ricollocamento del supporto per i polsi](#)).
5. Riposizionare la tastiera (consultare [Sostituzione della tastiera](#)).
6. Riposizionare la batteria (consultare [Sostituzione della batteria](#)).

 **ATTENZIONE:** Prima di accendere il computer, riposizionare tutte le viti e accertarsi che non rimangano viti sparse all'interno del computer. In caso contrario, si potrebbero causare danni al computer.

[Torna alla pagina Sommario](#)

[Torna alla pagina Sommario](#)

Modulo della webcam

Manuale di servizio Dell™ Inspiron™ N5020/M5030/N5030

- [Rimozione del modulo della webcam](#)
- [Riposizionamento del modulo della webcam](#)

AVVERTENZA: Prima di effettuare interventi sui componenti interni, leggere le informazioni sulla sicurezza fornite con il computer. Per ulteriori informazioni sulle procedure di sicurezza ottimali, consultare l'home page sulla conformità normativa all'indirizzo www.dell.com/regulatory_compliance.

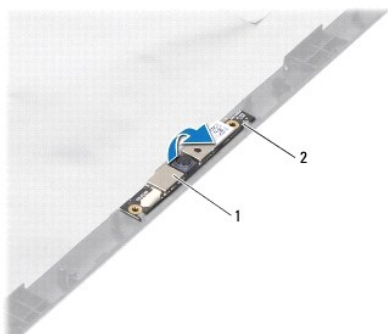
ATTENZIONE: Solo un tecnico di assistenza qualificato dovrebbe eseguire le riparazioni del computer. I danni causati da manutenzione non autorizzata da Dell™ non sono coperti dalla garanzia.

ATTENZIONE: Per evitare scariche elettrostatiche, scaricare a terra l'elettricità statica del corpo utilizzando una fascetta da polso per la messa a terra o toccando periodicamente una superficie metallica non verniciata (come un connettore del computer).

ATTENZIONE: Per evitare danni alla scheda di sistema, rimuovere la batteria principale (consultare [Rimozione della batteria](#)) prima di intervenire sui componenti interni del computer.

Rimozione del modulo della webcam

1. Seguire le istruzioni in [Operazioni preliminari](#).
2. Rimuovere la batteria (consultare [Rimozione della batteria](#)).
3. Rimuovere la tastiera (consultare [Rimozione della tastiera](#)).
4. Rimuovere il supporto per i polsi (consultare [Rimozione del supporto per i polsi](#)).
5. Rimuovere il gruppo schermo (consultare [Rimozione del gruppo schermo](#)).
6. Rimuovere il frontalino dello schermo (consultare [Rimozione del frontalino dello schermo](#)).
7. Liberare il modulo della webcam dai dispositivi di chiusura che lo tengono fisso al coperchio dello schermo.
8. Sollevare il modulo della webcam dal coperchio dello schermo.




1	modulo della webcam	2	dispositivi di chiusura (2)
---	---------------------	---	-----------------------------

Riposizionamento del modulo della webcam

1. Seguire le istruzioni in [Operazioni preliminari](#).
2. Far scorrere il modulo della webcam sotto i dispositivi di chiusura finché non è completamente inserito.
3. Riposizionare il frontalino dello schermo (consultare [Riposizionamento del frontalino dello schermo](#)).
4. Riposizionare il gruppo schermo (consultare [Riposizionamento del gruppo schermo](#)).

5. Riposizionare il supporto per i polsi (consultare [Ricollocamento del supporto per i polsi](#)).
6. Riposizionare la tastiera (consultare [Sostituzione della tastiera](#)).
7. Riposizionare la batteria (consultare [Sostituzione della batteria](#)).

 **ATTENZIONE:** Prima di accendere il computer, riposizionare tutte le viti e accertarsi che non rimangano viti sparse all'interno del computer. In caso contrario, si potrebbero causare danni al computer.

[Torna alla pagina Sommario](#)

[Torna alla pagina Sommario](#)

Batteria pulsante

Manuale di servizio Dell™ Inspiron™ N5020/M5030/N5030

- [Rimozione della batteria pulsante](#)
- [Sostituzione della batteria pulsante](#)

AVVERTENZA: Prima di effettuare interventi sui componenti interni, leggere le informazioni sulla sicurezza fornite con il computer. Per ulteriori informazioni sulle procedure di sicurezza ottimali, consultare l'home page sulla conformità normativa all'indirizzo www.dell.com/regulatory_compliance.

ATTENZIONE: Solo un tecnico di assistenza qualificato dovrebbe eseguire le riparazioni del computer. I danni causati da manutenzione non autorizzata da Dell™ non sono coperti dalla garanzia.

ATTENZIONE: Per evitare scariche elettrostatiche, scaricare a terra l'elettricità statica del corpo utilizzando una fascetta da polso per la messa a terra o toccando periodicamente una superficie metallica non verniciata (come un connettore del computer).

ATTENZIONE: Per evitare danni alla scheda di sistema, rimuovere la batteria principale (consultare [Rimozione della batteria](#)) prima di intervenire sui componenti interni del computer.

Rimozione della batteria pulsante

1. Seguire le istruzioni in [Operazioni preliminari](#).
2. Rimuovere la batteria (consultare [Rimozione della batteria](#)).
3. Rimuovere la tastiera (consultare [Rimozione della tastiera](#)).
4. Rimuovere il supporto per i polsi (consultare [Rimozione del supporto per i polsi](#)).
5. Con l'aiuto di un graffietto di plastica, rimuovere la batteria pulsante dallo slot, sulla scheda di sistema.



1	graffietto in plastica	2	batteria pulsante
---	------------------------	---	-------------------

Sostituzione della batteria pulsante

1. Seguire le istruzioni in [Operazioni preliminari](#).
2. Tenere la batteria pulsante con il polo positivo rivolto verso l'alto.
3. Fare scorrere la batteria pulsante nello slot e premere con delicatezza fino a farla scattare in posizione.
4. Riposizionare il supporto per i polsi (consultare [Ricollocamento del supporto per i polsi](#)).
5. Riposizionare la tastiera (consultare [Sostituzione della tastiera](#)).
6. Riposizionare la batteria (consultare [Sostituzione della batteria](#)).

ATTENZIONE: Prima di accendere il computer, riposizionare tutte le viti e accertarsi che non rimangano viti sparse all'interno del computer. In caso contrario, si potrebbero causare danni al computer.

[Torna alla pagina Sommario](#)

[Torna alla pagina Sommario](#)

Modulo del processore

Manuale di servizio Dell™ Inspiron™ N5020/M5030/N5030

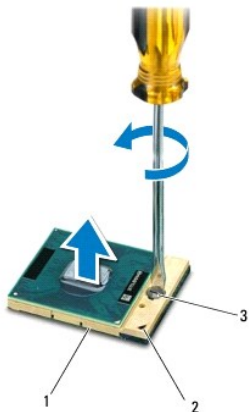
- [Rimozione del modulo del processore](#)
- [Riposizionamento del modulo del processore](#)

- AVVERTENZA:** Prima di effettuare interventi sui componenti interni, leggere le informazioni sulla sicurezza fornite con il computer. Per ulteriori informazioni sulle procedure di sicurezza ottimali, consultare l'home page sulla conformità normativa all'indirizzo www.dell.com/regulatory_compliance.
- ATTENZIONE:** Solo un tecnico di assistenza qualificato dovrebbe eseguire le riparazioni del computer. I danni causati da manutenzione non autorizzata da Dell™ non sono coperti dalla garanzia.
- ATTENZIONE:** Per evitare scariche elettrostatiche, scaricare a terra l'elettricità statica del corpo utilizzando una fascetta da polso per la messa a terra o toccando periodicamente una superficie metallica non verniciata (come un connettore del computer).
- ATTENZIONE:** Per evitare danni alla scheda di sistema, rimuovere la batteria principale (consultare [Rimozione della batteria](#)) prima di intervenire sui componenti interni del computer.

Rimozione del modulo del processore


1. Seguire le istruzioni in [Operazioni preliminari](#).
2. Rimuovere la batteria (consultare [Rimozione della batteria](#)).
3. Rimuovere la tastiera (consultare [Rimozione della tastiera](#)).
4. Rimuovere il supporto per i polsi (consultare [Rimozione del supporto per i polsi](#)).
5. Rimuovere il dissipatore di calore del processore (consultare [Rimozione del dissipatore di calore del processore](#)).

- ATTENZIONE:** Per evitare il contatto intermittente tra la vite eccentrica del supporto ZIF e il processore durante la rimozione o il rimontaggio del processore, esercitare una leggera pressione al centro del processore mentre si ruota la vite eccentrica.
- ATTENZIONE:** Per evitare di danneggiare il processore, mentre si ruota la vite, tenere il cacciavite perpendicolare allo stesso.
6. Per allentare il supporto ZIF, utilizzare un cacciavite a lama piatta piccolo e ruotare la vite eccentrica del supporto ZIF in senso antiorario fino all'arresto.




1	supporto ZIF	2	Angolo del piedino 1
3	vite eccentrica del supporto ZIF		

- ATTENZIONE:** Per garantire il massimo raffreddamento del processore, non toccare le zone di trasferimento termico sul gruppo di raffreddamento del processore. Il sebo della pelle può ridurre la capacità di trasferimento di calore dei pad termici.


 **ATTENZIONE:** Quando si rimuove il modulo del processore, estrarlo verticalmente. Fare attenzione a non piegare i piedini del modulo del processore.

7. Sollevare il modulo del processore dal supporto ZIF.
-


Riposizionamento del modulo del processore

 **N.B.:** Se viene installato un nuovo processore, si riceverà un nuovo dissipatore di calore, che comprenderà un cuscinetto termico oppure si riceverà un nuovo un cuscinetto termico con un foglio di istruzioni per una corretta installazione.


1. Seguire le istruzioni in [Operazioni preliminari](#).
2. Allineare l'angolo del piedino 1 del modulo del processore con l'angolo del piedino 1 del supporto ZIF, quindi inserire il modulo del processore.

 **N.B.:** L'angolo del piedino 1 del modulo del processore ha un triangolo che si allinea sull'angolo del piedino 1 del supporto ZIF.

Quando il modulo del processore è correttamente posizionato, tutti e quattro gli angoli sono allineati alla stessa altezza. Se uno o più angoli del modulo sono più alti degli altri, il modulo non è posizionato correttamente.

 **ATTENZIONE:** Per evitare di danneggiare il modulo del processore, mentre si ruota la vite, tenere il cacciavite perpendicolare allo stesso.

3. Serrare il supporto ZIF ruotando in senso orario la vite eccentrica per fissare il modulo del processore alla scheda di sistema.
4. Riposizionare il dissipatore di calore del processore (consultare [Riposizionamento del dissipatore di calore del processore](#)).
5. Riposizionare il supporto per i polsi (consultare [Ricollocaimento del supporto per i polsi](#)).
6. Riposizionare la tastiera (consultare [Sostituzione della tastiera](#)).
7. Riposizionare la batteria (consultare [Sostituzione della batteria](#)).

 **ATTENZIONE:** Prima di accendere il computer, riposizionare tutte le viti e accertarsi che non rimangano viti sparse all'interno del computer. In caso contrario, si potrebbero causare danni al computer.

[Torna alla pagina Sommario](#)

[Torna alla pagina Sommario](#)

Dissipatore di calore del processore

Manuale di servizio Dell™ Inspiron™ N5020/M5030/N5030

- [Rimozione del dissipatore di calore del processore](#)
- [Riposizionamento del dissipatore di calore del processore](#)

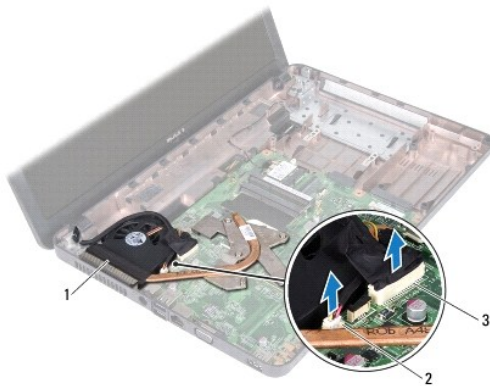
- AVVERTENZA:** Prima di effettuare interventi sui componenti interni, leggere le informazioni sulla sicurezza fornite con il computer. Per ulteriori informazioni sulle procedure di sicurezza ottimali, consultare l'home page sulla conformità normativa all'indirizzo www.dell.com/regulatory_compliance.
- AVVERTENZA:** Se si rimuove il dissipatore di calore del processore dal computer quando è caldo, non toccare l'alloggiamento metallico del dissipatore di calore del processore.
- ATTENZIONE:** Solo un tecnico di assistenza qualificato dovrebbe eseguire le riparazioni del computer. I danni causati da manutenzione non autorizzata da Dell™ non sono coperti dalla garanzia.
- ATTENZIONE:** Per evitare scariche elettrostatiche, scaricare a terra l'elettricità statica del corpo utilizzando una fascetta da polso per la messa a terra o toccando periodicamente una superficie metallica non verniciata (come un connettore del computer).
- ATTENZIONE:** Per evitare danni alla scheda di sistema, rimuovere la batteria principale (consultare [Rimozione della batteria](#)) prima di intervenire sui componenti interni del computer.

Rimozione del dissipatore di calore del processore

1. Seguire le istruzioni in [Operazioni preliminari](#).
2. Rimuovere la batteria (consultare [Rimozione della batteria](#)).
3. Rimuovere la tastiera (consultare [Rimozione della tastiera](#)).
4. Rimuovere il supporto per i polsi (consultare [Rimozione del supporto per i polsi](#)).
5. Rimuovere il nastro adesivo che fissa il cavo dello schermo al dissipatore di calore del processore.

N.B.: Prendere nota dell'instradamento dei cavi prima di rimuoverli.

6. Scollegare i cavi della ventola e dello schermo dai loro connettori presenti sulla scheda di sistema.

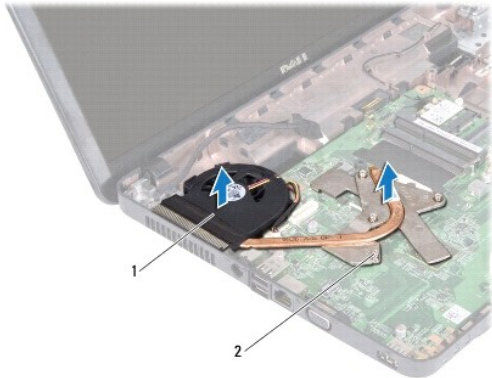


1 dissipatore di calore del processore	2 connettore del cavo della ventola
3 connettore del cavo dello schermo	

7. Allentare le quattro viti di fissaggio del dissipatore di calore del processore alla scheda di sistema rispettando la sequenza indicata sul dissipatore di calore.

N.B.: L'aspetto e il numero di viti presenti sul dissipatore di calore del processore potrebbero variare in base al modello del computer in uso.

8. Sollevare il dissipatore di calore del processore dalla scheda di sistema.



1	dissipatore di calore del processore	2	viti di fissaggio (4)
---	--------------------------------------	---	-----------------------

Riposizionamento del dissipatore di calore del processore

N.B.: Questa procedura presume che l'utente abbia già rimosso il dissipatore di calore e sia pronto a ricollocarlo.

1. Seguire le istruzioni in [Operazioni preliminari](#).
2. Collocare il dissipatore di calore del processore sulla scheda di sistema.
3. Allineare le quattro viti di fissaggio sul dissipatore di calore del processore ai fori delle viti sulla scheda di sistema e stringere le viti rispettando la sequenza indicata sul dissipatore di calore del processore.

N.B.: L'aspetto e il numero di viti presenti sul dissipatore di calore del processore potrebbero variare in base al modello del computer in uso.

4. Instradare il cavo attraverso le relative guide. Collegare i cavi della ventola e dello schermo ai loro connettori presenti sulla scheda di sistema.
5. Riposizionare il nastro adesivo che fissa il cavo dello schermo al dissipatore di calore del processore.
6. Riposizionare il supporto per i polsi (consultare [Ricollocamento del supporto per i polsi](#)).
7. Riposizionare la tastiera (consultare [Sostituzione della tastiera](#)).
8. Riposizionare la batteria (consultare [Sostituzione della batteria](#)).

ATTENZIONE: Prima di accendere il computer, riposizionare tutte le viti e accertarsi che non rimangano viti sparse all'interno del computer. In caso contrario, si potrebbero causare danni al computer.

[Torna alla pagina Sommario](#)

[Torna alla pagina Sommario](#)

Schermo

Manuale di servizio Dell™ Inspiron™ N5020/M5030/N5030

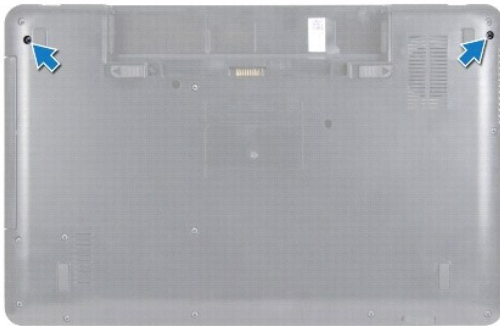
- [Gruppo schermo](#)
- [Frontalino dello schermo](#)
- [Pannello dello schermo](#)

- AVVERTENZA:** Prima di effettuare interventi sui componenti interni, leggere le informazioni sulla sicurezza fornite con il computer. Per ulteriori informazioni sulle procedure di sicurezza ottimali, consultare l'home page sulla conformità normativa all'indirizzo www.dell.com/regulatory_compliance.
- ATTENZIONE:** Solo un tecnico di assistenza qualificato dovrebbe eseguire le riparazioni del computer. I danni causati da manutenzione non autorizzata da Dell™ non sono coperti dalla garanzia.
- ATTENZIONE:** Per evitare scariche elettrostatiche, scaricare a terra l'elettricità statica del corpo utilizzando una fascetta da polso per la messa a terra o toccando periodicamente una superficie metallica non verniciata (come un connettore del computer).
- ATTENZIONE:** Per evitare danni alla scheda di sistema, rimuovere la batteria principale (consultare [Rimozione della batteria](#)) prima di intervenire sui componenti interni del computer.
-

Gruppo schermo

Rimozione del gruppo schermo

1. Seguire le istruzioni in [Operazioni preliminari](#).
2. Rimuovere la batteria (consultare [Rimozione della batteria](#)).
3. Rimuovere la tastiera (consultare [Rimozione della tastiera](#)).
4. Rimuovere le due viti che fissano il gruppo schermo alla base del computer.



5. Rimuovere il supporto per i polsi (consultare [Rimozione del supporto per i polsi](#)).
6. Capovolgere il computer e aprire lo schermo quanto più possibile.
7. Prendere nota dell'instradamento del cavo dell'antenna della Mini-Card wireless, quindi scollegare il suddetto cavo dalla Mini-Card wireless.
8. Scollegare il cavo dello schermo dal connettore presente sulla scheda di sistema e rimuoverlo dalla guida di instradamento.
9. Rimuovere le due viti (una per lato) di fissaggio del gruppo schermo alla base del computer.
10. Sollevare e rimuovere il gruppo schermo dalla base del computer.



1	gruppo schermo	2	viti (2)
3	cavo dello schermo	4	cavo dell'antenna della Mini-Card

Riposizionamento del gruppo schermo

1. Seguire le istruzioni in [Operazioni preliminari](#).
2. Collocare il gruppo schermo in posizione e riavvitare le due viti (una per lato) di fissaggio del gruppo schermo alla base del computer.
3. Instradare il cavo dello schermo all'interno della relativa guida, quindi collegarlo al connettore presente sulla scheda di sistema.
4. Instradare il cavo dell'antenna della Mini-Card nella relativa guida e collegarlo al connettore presente sulla Mini-Card.
5. Capovolgere il computer e ricollocare le due viti alla base del computer.
6. Riposizionare il supporto per i polsi (consultare [Ricollocamento del supporto per i polsi](#)).
7. Riposizionare la tastiera (consultare [Sostituzione della tastiera](#)).
8. Riposizionare la batteria (consultare [Sostituzione della batteria](#)).

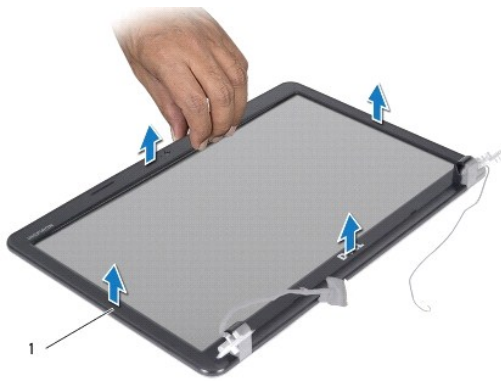
⚠ ATTENZIONE: Prima di accendere il computer, riposizionare tutte le viti e accertarsi che non rimangano viti sparse all'interno del computer. In caso contrario, si potrebbero causare danni al computer.

Frontalino dello schermo

Rimozione del frontalino dello schermo

⚠ ATTENZIONE: Il frontalino dello schermo è estremamente fragile. Prestare attenzione durante la sua rimozione per evitare di danneggiarlo.

1. Seguire le istruzioni in [Operazioni preliminari](#).
2. Rimuovere il gruppo schermo (consultare [Rimozione del gruppo schermo](#)).
3. Utilizzando la punta delle dita, sollevare con attenzione, facendo leva, il bordo interno del frontalino dello schermo.
4. Rimuovere il frontalino dello schermo.



1	cornice dello schermo
---	-----------------------

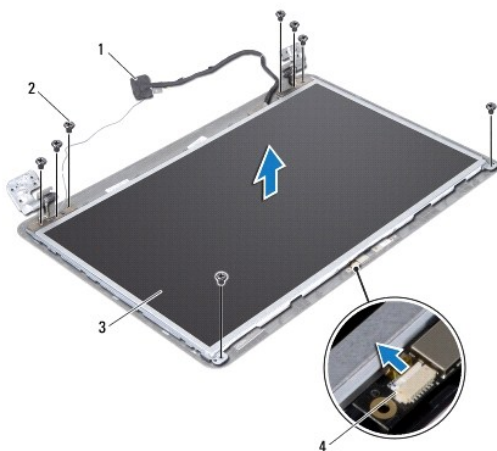
Riposizionamento del frontalino dello schermo

1. Seguire le istruzioni in [Operazioni preliminari](#).
 2. Allineare la cornice dello schermo al relativo pannello e farla scattare delicatamente in posizione.
 3. Riposizionare il gruppo schermo (consultare [Riposizionamento del gruppo schermo](#)).
-

Pannello dello schermo

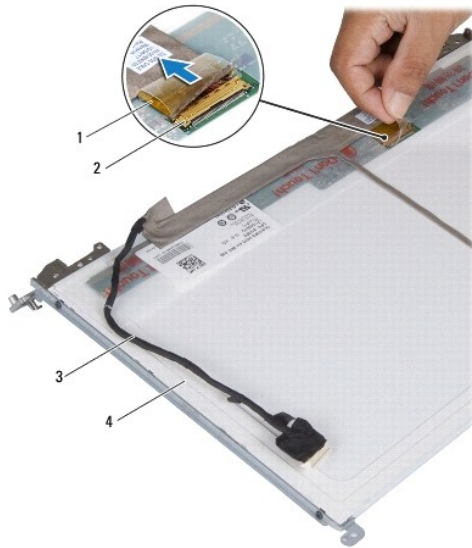
Rimozione del pannello dello schermo

1. Seguire le istruzioni in [Operazioni preliminari](#).
2. Rimuovere il gruppo schermo (consultare [Rimozione del gruppo schermo](#)).
3. Rimuovere il frontalino dello schermo (consultare [Rimozione del frontalino dello schermo](#)).
4. Scollegare il cavo della webcam dal connettore sul modulo della webcam.
5. Rimuovere le otto viti che fissano il pannello dello schermo al coperchio.



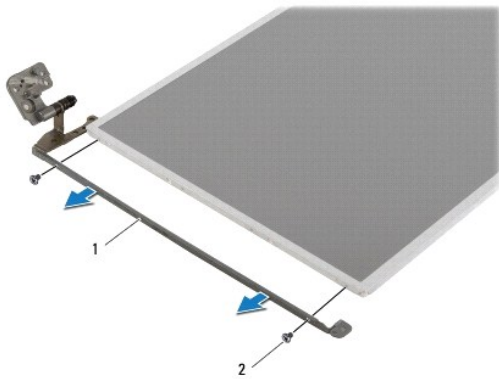
1	cavo dello schermo	2	viti (8)
3	pannello dello schermo	4	connettore del cavo della webcam

6. Sollevare il pannello dello schermo dal coperchio dello schermo.
7. Capovolgere il pannello dello schermo e posizionarlo su una superficie pulita.
8. Sollevare il nastro che fissa il cavo dello schermo al connettore della scheda video e scollegarlo.
9. Rimuovere il cavo della webcam dal retro del pannello dello schermo.



1	nastro adesivo	2	connettore della scheda video
3	cavo dello schermo	4	retro del pannello dello schermo

10. Rimuovere le quattro viti (due su ciascun lato) che fissano le staffe del pannello dello schermo al pannello dello schermo.




1	staffe del pannello dello schermo (2)	2	viti (4)
---	---------------------------------------	---	----------

Riposizionamento del pannello dello schermo

1. Seguire le istruzioni in [Operazioni preliminari](#).

2. Riposizionare le quattro viti (due su ciascun lato) che fissano le staffe del pannello dello schermo al pannello dello schermo.
3. Collegare il cavo dello schermo al connettore della scheda video e fissarlo con il nastro adesivo.
4. Posizionare il cavo della webcam sul retro del pannello dello schermo in modo che vi aderisca bene.
5. Collocare il pannello dello schermo sul coperchio di quest'ultimo e collegare il cavo della webcam al connettore presente sul relativo modulo.
6. Allineare i fori delle viti sul pannello dello schermo ai fori sul coperchio dello schermo.
7. Riposizionare le quattro viti che fissano il pannello dello schermo al coperchio.
8. Riposizionare il frontalino dello schermo (consultare [Riposizionamento del frontalino dello schermo](#)).
9. Riposizionare il gruppo schermo (vedere [Riposizionamento del gruppo schermo](#)).

 **ATTENZIONE:** Prima di accendere il computer, riposizionare tutte le viti e accertarsi che non rimangano viti sparse all'interno del computer. In caso contrario, si potrebbero causare danni al computer.

[Torna alla pagina Sommario](#)

[Torna alla pagina Sommario](#)

Disco rigido

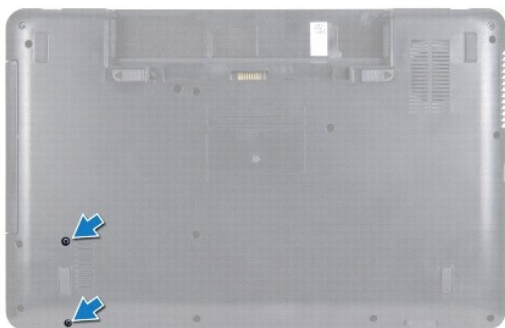
Manuale di servizio Dell™ Inspiron™ N5020/M5030/N5030

- [Rimozione del disco rigido](#)
- [Riposizionamento del disco rigido](#)

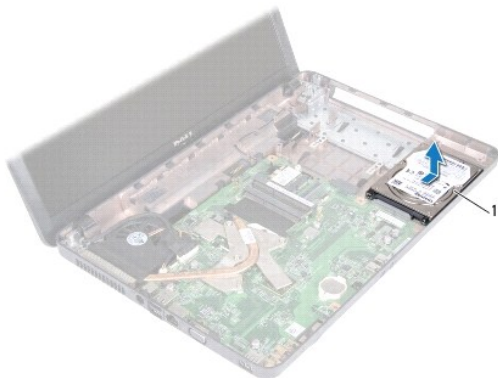
- ⚠ **AVVERTENZA:** Prima di effettuare interventi sui componenti interni, leggere le informazioni sulla sicurezza fornite con il computer. Per ulteriori informazioni sulle procedure di sicurezza ottimali, consultare l'home page sulla conformità normativa all'indirizzo www.dell.com/regulatory_compliance.
- ⚠ **AVVERTENZA:** Se si rimuove il disco rigido dal computer quando l'unità è calda, non toccare l'alloggiamento metallico del disco rigido.
- ⚠ **ATTENZIONE:** Solo un tecnico di assistenza qualificato dovrebbe eseguire le riparazioni del computer. I danni causati da manutenzione non autorizzata da Dell™ non sono coperti dalla garanzia.
- ⚠ **ATTENZIONE:** Per evitare la perdita di dati, spegnere il computer (consultare [Spegnimento del computer](#)) prima di rimuovere il disco rigido. Non rimuovere il disco rigido quando il computer è acceso o in stato di sospensione.
- ⚠ **ATTENZIONE:** Per evitare scariche elettrostatiche, scaricare a terra l'elettricità statica del corpo utilizzando una fascetta da polso per la messa a terra o toccando periodicamente una superficie metallica non verniciata (come un connettore del computer).
- ⚠ **ATTENZIONE:** I dischi rigidi sono estremamente fragili. Prestare attenzione durante la manipolazione del disco rigido.
- ⚠ **ATTENZIONE:** Per evitare danni alla scheda di sistema, rimuovere la batteria principale (consultare [Rimozione della batteria](#)) prima di intervenire sui componenti interni del computer.
- 🔍 **N.B.:** Dell non garantisce la compatibilità, né fornisce supporto tecnico per dischi rigidi provenienti da altre fonti.
- 🔍 **N.B.:** Se si sta installando un disco rigido che proviene da un fornitore diverso da Dell, è necessario installare un sistema operativo, dei driver e delle utilità sul nuovo disco rigido.

Rimozione del disco rigido

1. Seguire le istruzioni in [Operazioni preliminari](#).
2. Rimuovere la batteria (consultare [Rimozione della batteria](#)).
3. Rimuovere la tastiera (consultare [Rimozione della tastiera](#)).
4. Rimuovere le due viti che fissano il disco rigido alla base del computer.



5. Rimuovere il supporto per i polsi (consultare [Rimozione del supporto per i polsi](#)).
- ⚠ **ATTENZIONE:** Quando il disco rigido non è inserito nel computer, conservarlo in un imballaggio protettivo antistatico (consultare "Protezione dalle scariche elettrostatiche" nelle istruzioni di sicurezza fornite con il computer).
6. Far scorrere ed estrarre il disco rigido dal relativo connettore sulla scheda di sistema.
 7. Sollevare il disco rigido per estrarlo dal relativo alloggiamento.



1	disco rigido
---	--------------

Riposizionamento del disco rigido

1. Seguire le istruzioni in [Operazioni preliminari](#).
2. Rimuovere il nuovo disco rigido dall'imballaggio.
Conservare l'imballaggio originale, che potrà essere usato in futuro per riporre o spedire l'unità.
3. Collocare il disco rigido nel relativo alloggiamento e spingerlo verso il connettore finché non è completamente inserito.
4. Capovolgere il computer e ricollocare le viti che fissano il disco rigido alla base del computer.
5. Riposizionare il supporto per i polsi (consultare [Ricollocamento del supporto per i polsi](#)).
6. Riposizionare la tastiera (consultare [Sostituzione della tastiera](#)).
7. Riposizionare la batteria (consultare [Sostituzione della batteria](#)).

⚠ ATTENZIONE: Prima di accendere il computer, riposizionare tutte le viti e accertarsi che non rimangano viti sparse all'interno del computer. In caso contrario, si potrebbero causare danni al computer.

8. Installare il sistema operativo del computer come necessario. Consultare "Ripristino del sistema operativo" nella *Guida alla configurazione*.
9. Se necessario, installare i driver e le utilità per il computer.

[Torna alla pagina Sommario](#)

[Torna alla pagina Sommario](#)

Modulo del pulsante di alimentazione

Manuale di servizio Dell™ Inspiron™ N5020/M5030/N5030

- [Rimozione del modulo del pulsante di alimentazione](#)
- [Riposizionamento del modulo del pulsante di alimentazione](#)

AVVERTENZA: Prima di effettuare interventi sui componenti interni, leggere le informazioni sulla sicurezza fornite con il computer. Per ulteriori informazioni sulle procedure di sicurezza ottimali, consultare l'home page sulla conformità normativa all'indirizzo www.dell.com/regulatory_compliance.

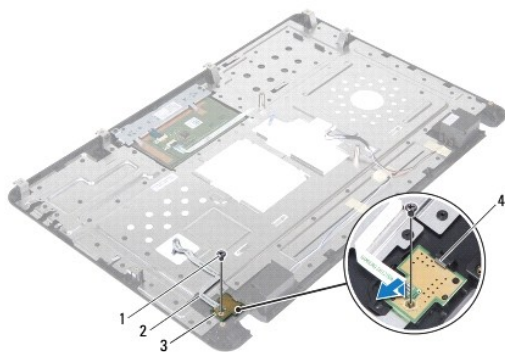
ATTENZIONE: Solo un tecnico di assistenza qualificato dovrebbe eseguire le riparazioni del computer. I danni causati da manutenzione non autorizzata da Dell™ non sono coperti dalla garanzia.

ATTENZIONE: Per evitare scariche elettrostatiche, scaricare a terra l'elettricità statica del corpo utilizzando una fascetta da polso per la messa a terra o toccando periodicamente una superficie metallica non verniciata (come un connettore del computer).

ATTENZIONE: Per evitare danni alla scheda di sistema, rimuovere la batteria principale (consultare [Rimozione della batteria](#)) prima di intervenire sui componenti interni del computer.

Rimozione del modulo del pulsante di alimentazione

1. Seguire le istruzioni in [Operazioni preliminari](#).
2. Rimuovere la batteria (consultare [Rimozione della batteria](#)).
3. Rimuovere la tastiera (consultare [Rimozione della tastiera](#)).
4. Rimuovere il supporto per i polsi (consultare [Rimozione del supporto per i polsi](#)).
5. Capovolgere il supporto per i polsi.
6. Rimuovere la vite che fissa il modulo del pulsante di alimentazione al palm rest.
7. Togliere il cavo del pulsante di alimentazione dal supporto per i polsi.
8. Sollevare e far scorrere il modulo del pulsante di alimentazione da sotto il dispositivo di chiusura.




1	vite	2	cavo del pulsante di alimentazione
3	modulo del pulsante di alimentazione	4	dispositivo di chiusura

Riposizionamento del modulo del pulsante di alimentazione

1. Seguire le istruzioni in [Operazioni preliminari](#).

2. Far scorrere il modulo del pulsante di alimentazione da sotto il dispositivo di chiusura e allineare il foro della vite presente sul modulo del pulsante di accensione con il foro della vite del supporto per i polsi.
3. Riposizionare la vite che fissa il modulo del pulsante di alimentazione al supporto per i polsi.
4. Posizionare il cavo del pulsante di alimentazione sul supporto per i polsi in modo che aderiscano.
5. Riposizionare il palm rest (consultare [Ricollocamento del supporto per i polsi](#)).
6. Riposizionare la tastiera (consultare [Sostituzione della tastiera](#)).
7. Riposizionare la batteria (consultare [Sostituzione della batteria](#)).

 **ATTENZIONE:** Prima di accendere il computer, riposizionare tutte le viti e accertarsi che non rimangano viti sparse all'interno del computer. In caso contrario, si potrebbero causare danni al computer.

[Torna alla pagina Sommario](#)

[Torna alla pagina Sommario](#)

Tastiera

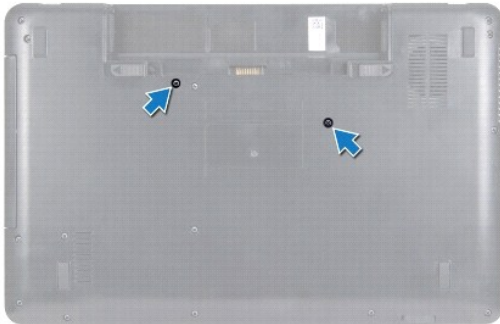
Manuale di servizio Dell™ Inspiron™ N5020/M5030/N5030

- [Rimozione della tastiera](#)
- [Sostituzione della tastiera](#)

- AVVERTENZA:** Prima di effettuare interventi sui componenti interni, leggere le informazioni sulla sicurezza fornite con il computer. Per ulteriori informazioni sulle procedure di sicurezza ottimali, consultare l'home page sulla conformità normativa all'indirizzo www.dell.com/regulatory_compliance.
- ATTENZIONE:** Solo un tecnico di assistenza qualificato dovrebbe eseguire le riparazioni del computer. I danni causati da manutenzione non autorizzata da Dell™ non sono coperti dalla garanzia.
- ATTENZIONE:** Per evitare scariche elettrostatiche, scaricare a terra l'elettricità statica del corpo utilizzando una fascetta da polso per la messa a terra o toccando periodicamente una superficie metallica non verniciata (come un connettore del computer).
- ATTENZIONE:** Per evitare danni alla scheda di sistema, rimuovere la batteria principale (consultare [Rimozione della batteria](#)) prima di intervenire sui componenti interni del computer.
-

Rimozione della tastiera

1. Seguire le istruzioni in [Operazioni preliminari](#).
2. Rimuovere la batteria (consultare [Rimozione della batteria](#)).
3. Rimuovere le due viti che fissano la tastiera alla base del computer.



4. Capovolgere il computer e aprire lo schermo quanto più possibile.
- ATTENZIONE:** I coperchietti dei tasti sono fragili, si spostano facilmente e rimetterli al loro posto richiede molto tempo. Fare attenzione durante la rimozione e manipolazione della tastiera.
5. Far scorrere un graffietto di plastica tra la tastiera e il supporto per i polsi. Far leva e sollevare la tastiera per sganciarla dalle tre linguette di fissaggio situate sul supporto per i polsi.
 6. Sollevare delicatamente la tastiera, quindi far scorrere le cinque linguette presenti sul fondo di quest'ultima fuori dagli slot situati sul supporto per i polsi.



1	graffietto in plastica	2	linguette di fissaggio del supporto per i polsi (3)
3	tastiera	4	palm rest

7. Spostare la tastiera verso il video tirandola con estrema delicatezza.
8. Sollevare il dispositivo di chiusura del connettore e tirare il cavo della tastiera per scollegarlo dal connettore collocato sulla scheda di sistema.
9. Sollevare la tastiera dal computer.



1	linguette della tastiera (5)	2	cavo della tastiera
3	dispositivo di chiusura a scatto del connettore		

Sostituzione della tastiera

1. Seguire le istruzioni in [Operazioni preliminari](#).
2. Far scorrere il cavo della tastiera per inserirlo nel connettore presente sulla scheda di sistema, quindi premere il dispositivo di chiusura del connettore per fissare il cavo.
3. Far scorrere le cinque linguette situate sul fondo della tastiera all'interno degli slot sul supporto per i polsi.
4. Premere delicatamente sui bordi della tastiera per fissare la tastiera sotto le tre linguette del supporto per i polsi.
5. Chiudere lo schermo e capovolgere il computer.
6. Riposizionare le due viti che fissano la tastiera alla base del computer.
7. Riposizionare la batteria (consultare [Sostituzione della batteria](#)).

⚠ ATTENZIONE: Prima di accendere il computer, riposizionare tutte le viti e accertarsi che non rimangano viti sparse all'interno del computer. In caso contrario, si potrebbero causare danni al computer.

[Torna alla pagina Sommario](#)

[Torna alla pagina Sommario](#)

Moduli di memoria

Manuale di servizio Dell™ Inspiron™ N5020/M5030/N5030

- [Rimozione del/i modulo/i di memoria](#)
- [Ricollocamento del/i modulo/i di memoria](#)

AVVERTENZA: Prima di effettuare interventi sui componenti interni, leggere le informazioni sulla sicurezza fornite con il computer. Per ulteriori informazioni sulle procedure di sicurezza ottimali, consultare l'home page sulla conformità normativa all'indirizzo www.dell.com/regulatory_compliance.

ATTENZIONE: Solo un tecnico di assistenza qualificato dovrebbe eseguire le riparazioni del computer. I danni causati da manutenzione non autorizzata da Dell™ non sono coperti dalla garanzia.

ATTENZIONE: Per evitare scariche elettrostatiche, scaricare a terra l'elettricità statica del corpo utilizzando una fascetta da polso per la messa a terra o toccando periodicamente una superficie metallica non verniciata (come un connettore del computer).

ATTENZIONE: Per evitare danni alla scheda di sistema, rimuovere la batteria principale (consultare [Rimozione della batteria](#)) prima di intervenire sui componenti interni del computer.

È possibile espandere la memoria del computer installando dei moduli di memoria sulla scheda di sistema. Consultare "Specifiche" nella *Guida alla configurazione* per informazioni sul tipo di memoria supportata dal computer.

N.B.: I moduli di memoria acquistati presso Dell™ sono coperti dalla garanzia del computer.

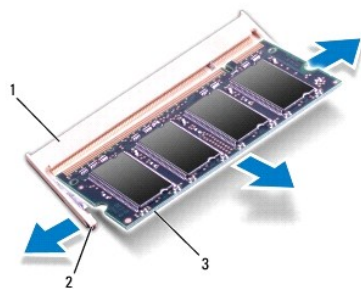
Il computer in uso è dotato di due connettori SODIMM accessibili all'utente.

Rimozione del/i modulo/i di memoria

1. Seguire le istruzioni in [Operazioni preliminari](#).
2. Rimuovere la batteria (consultare [Rimozione della batteria](#)).
3. Rimuovere la tastiera (consultare [Rimozione della tastiera](#)).

ATTENZIONE: Per evitare danni al connettore del modulo di memoria, non utilizzare utensili per allargare i fermagli di fissaggio del modulo di memoria.

4. Con la punta delle dita, allargare delicatamente i fermagli di fissaggio su ciascuna estremità del connettore del modulo di memoria fino a far scattare il modulo fuori sede.
5. Rimuovere il modulo di memoria dal relativo connettore.




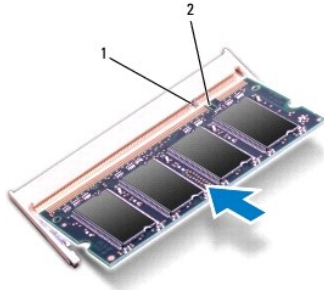
1	connettore del modulo di memoria	2	fermagli di fissaggio (2)
3	modulo di memoria		

Ricollocamento del/i modulo/i di memoria

ATTENZIONE: Se è necessario installare moduli di memoria in due connettori, installare un modulo di memoria nel connettore "DIMM A" prima di installare un modulo nel connettore "DIMM B".


1. Seguire le istruzioni in [Operazioni preliminari](#).
2. Allineare la tacca sul modulo di memoria alla linguetta sul connettore del modulo di memoria.
3. Far scorrere con fermezza il modulo di memoria nel connettore seguendo un'angolazione di 45 gradi, quindi spingerlo verso il basso finché non scatta in posizione. Se non si sente lo scatto, rimuovere il modulo di memoria e reinserirlo.

 **N.B.:** Se il modulo di memoria non è installato correttamente, il sistema potrebbe non avviarsi.



1	linguetta	2	tacca
---	-----------	---	-------

4. Riposizionare la tastiera (consultare [Sostituzione della tastiera](#)).
5. Riposizionare la batteria (consultare [Sostituzione della batteria](#)).


 **ATTENZIONE:** Prima di accendere il computer, riposizionare tutte le viti e accertarsi che non rimangano viti sparse all'interno del computer. In caso contrario, si potrebbero causare danni al computer.

6. Accendere il computer.


Man mano che il sistema si avvia, il/i modulo/i di memoria viene/vengono rilevato/i e le informazioni sulla configurazione del sistema vengono aggiornate automaticamente.

Per confermare la quantità di memoria installata nel computer, seguire la procedura descritta.

Windows® 7:

Fare clic su **Start**  → **Control Panel** (Pannello di controllo) → **System and Security** (Sistema e protezione) → **System** (Sistema).

Windows Vista®:

Fare clic su **Start**  → **Help and Support** (Guida e supporto tecnico) → **Dell System Information** (Informazioni sul computer).

[Torna alla pagina Sommario](#)

[Torna alla pagina Sommario](#)

Mini-Card wireless

Manuale di servizio Dell™ Inspiron™ N5020/M5030/N5030

- [Rimozione della Mini Card wireless](#)
- [Riposizionamento della Mini Card wireless](#)

- ⚠ AVVERTENZA:** Prima di effettuare interventi sui componenti interni, leggere le informazioni sulla sicurezza fornite con il computer. Per ulteriori informazioni sulle procedure di sicurezza ottimali, consultare l'home page sulla conformità normativa all'indirizzo www.dell.com/regulatory_compliance.
- ⚠ ATTENZIONE:** Solo un tecnico di assistenza qualificato dovrebbe eseguire le riparazioni del computer. I danni causati da manutenzione non autorizzata da Dell™ non sono coperti dalla garanzia.
- ⚠ ATTENZIONE:** Per evitare scariche elettrostatiche, scaricare a terra l'elettricità statica del corpo utilizzando una fascetta da polso per la messa a terra o toccando periodicamente una superficie metallica non verniciata (come un connettore del computer).
- ⚠ ATTENZIONE:** Per evitare danni alla scheda di sistema, rimuovere la batteria principale (consultare [Rimozione della batteria](#)) prima di intervenire sui componenti interni del computer.
- ⚠ ATTENZIONE:** Quando la Mini Card non è presente nel computer, conservarla in un imballaggio antistatico protettivo (consultare "Protezione dalle scariche elettrostatiche" nelle istruzioni di sicurezza fornite con il computer).
- 🔧 N.B.:** Dell non garantisce la compatibilità né fornisce supporto per le Mini Card di produttori diversi da Dell.

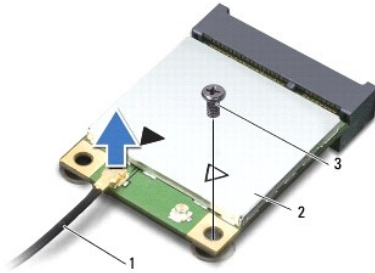
Se con il computer è stata ordinata una Mini Card wireless, la scheda è già installata.

Il computer in uso supporta uno slot per Mini Card a metà altezza: WLAN (Wireless Local Area Network), Wi-Fi, o WiMax (Worldwide Interoperability for Microwave Access).

- 🔧 N.B.:** A seconda della configurazione del computer al momento dell'acquisto, lo slot per Mini Card potrebbe già contenere o meno una Mini Card.

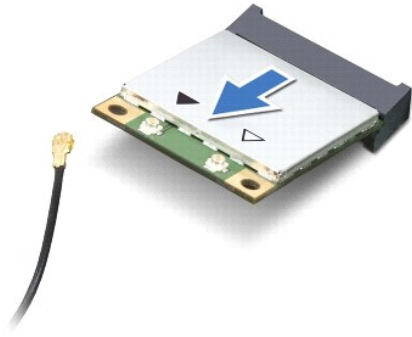
Rimozione della Mini Card wireless

1. Seguire le istruzioni in [Operazioni preliminari](#).
2. Rimuovere la batteria (consultare [Rimozione della batteria](#)).
3. Rimuovere la tastiera (consultare [Rimozione della tastiera](#)).
4. Scollegare il cavo dell'antenna dalla Mini-Card wireless.



1	cavo dell'antenna	2	Mini-Card wireless	3	vite
---	-------------------	---	--------------------	---	------

5. Rimuovere la vite che fissa la Mini Card wireless al connettore presente sulla scheda di sistema.
6. Estrarre la Mini Card dal connettore sulla scheda di sistema.



Riposizionamento della Mini Card wireless

1. Seguire le istruzioni in [Operazioni preliminari](#).
2. Rimuovere la Mini Card wireless dall'imballaggio.

⚠ **ATTENZIONE:** Esercitare una pressione decisa e uniforme per far scorrere la scheda in posizione. Esercitando una forza eccessiva è possibile danneggiare il connettore.

⚠ **ATTENZIONE:** I connettori sono calettati per garantire il corretto inserimento. Se si incontra resistenza, controllare i connettori sulla scheda e sulla scheda di sistema e allineare correttamente la scheda.

⚠ **ATTENZIONE:** Per evitare danni alla Mini Card wireless, non posizionare mai cavi sotto la scheda.

3. Inserire il connettore della Mini Card wireless con un'angolazione di 45 gradi nel connettore sulla scheda di sistema.
4. Premere l'altra estremità della Mini Card wireless nello slot sulla scheda di sistema e ricollocare la vite che fissa la Mini Card al connettore presente sulla scheda di sistema.
5. Collegare il cavo dell'antenna di colore nero al connettore contrassegnato con un triangolo nero situato sulla Mini-Card wireless.
6. Riposizionare la tastiera (consultare [Sostituzione della tastiera](#)).
7. Riposizionare la batteria (consultare [Sostituzione della batteria](#)).

⚠ **ATTENZIONE:** Prima di accendere il computer, riposizionare tutte le viti e accertarsi che non rimangano viti sparse all'interno del computer. In caso contrario, si potrebbero causare danni al computer.

8. Installare i driver e le utilità per il computer, se necessario.

📌 **N.B.:** Se si sta installando una Mini Card wireless che proviene da un fornitore diverso da Dell, occorre installare i driver e le utilità appropriati.

[Torna alla pagina Sommario](#)

[Torna alla pagina Sommario](#)

Unità ottica

Manuale di servizio Dell™ Inspiron™ N5020/M5030/N5030

- [Rimozione dell'unità ottica](#)
- [Ricollocazione dell'unità ottica](#)

AVVERTENZA: Prima di effettuare interventi sui componenti interni, leggere le informazioni sulla sicurezza fornite con il computer. Per ulteriori informazioni sulle procedure di sicurezza ottimali, consultare l'home page sulla conformità normativa all'indirizzo www.dell.com/regulatory_compliance.

ATTENZIONE: Solo un tecnico di assistenza qualificato dovrebbe eseguire le riparazioni del computer. I danni causati da manutenzione non autorizzata da Dell™ non sono coperti dalla garanzia.

ATTENZIONE: Per evitare scariche elettrostatiche, scaricare a terra l'elettricità statica del corpo utilizzando una fascetta da polso per la messa a terra o toccando periodicamente una superficie metallica non verniciata (come un connettore del computer).

ATTENZIONE: Per evitare danni alla scheda di sistema, rimuovere la batteria principale (consultare [Rimozione della batteria](#)) prima di intervenire sui componenti interni del computer.

Rimozione dell'unità ottica

1. Seguire le istruzioni in [Operazioni preliminari](#).
2. Rimuovere la batteria (consultare [Rimozione della batteria](#)).
3. Rimuovere la tastiera (consultare [Rimozione della tastiera](#)).
4. Rimuovere la vite di fissaggio dell'unità ottica alla base del computer.
5. Far scorrere l'unità ottica fuori dall'alloggiamento.



1	unità ottica	2	vite
---	--------------	---	------

Ricollocazione dell'unità ottica

1. Seguire le istruzioni in [Operazioni preliminari](#).
2. Far scorrere l'unità ottica fino a inserirla completamente nell'alloggiamento.
3. Riposizionare la vite che fissa l'unità ottica alla base del computer.
4. Riposizionare la tastiera (consultare [Sostituzione della tastiera](#)).
5. Riposizionare la batteria (consultare [Sostituzione della batteria](#)).

△ **ATTENZIONE:** Prima di accendere il computer, riposizionare tutte le viti e accertarsi che non rimangano viti sparse all'interno del computer. In caso contrario, si potrebbero causare danni al computer.

[Torna alla pagina Sommario](#)

[Torna alla pagina Sommario](#)

Supporto per i polsi

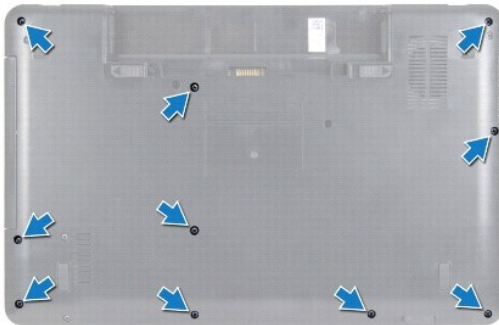
Manuale di servizio Dell™ Inspiron™ N5020/M5030/N5030

- [Rimozione del supporto per i polsi](#)
- [Ricollocamento del supporto per i polsi](#)

- AVVERTENZA:** Prima di effettuare interventi sui componenti interni, leggere le informazioni sulla sicurezza fornite con il computer. Per ulteriori informazioni sulle procedure di sicurezza ottimali, consultare l'home page sulla conformità normativa all'indirizzo www.dell.com/regulatory_compliance.
- ATTENZIONE:** Solo un tecnico di assistenza qualificato dovrebbe eseguire le riparazioni del computer. I danni causati da manutenzione non autorizzata da Dell™ non sono coperti dalla garanzia.
- ATTENZIONE:** Per evitare scariche elettrostatiche, scaricare a terra l'elettricità statica del corpo utilizzando una fascetta da polso per la messa a terra o toccando periodicamente una superficie metallica non verniciata (come un connettore del computer).
- ATTENZIONE:** Per evitare danni alla scheda di sistema, rimuovere la batteria principale (consultare [Rimozione della batteria](#)) prima di intervenire sui componenti interni del computer.
-

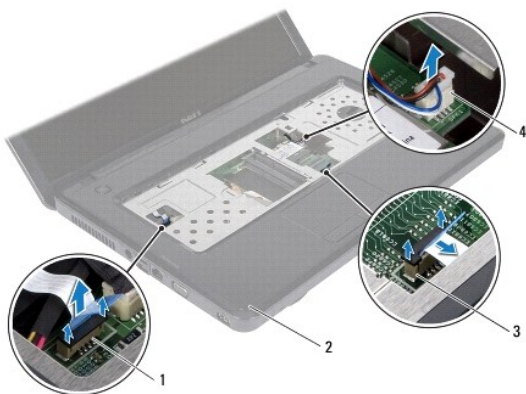
Rimozione del supporto per i polsi

1. Seguire le istruzioni in [Operazioni preliminari](#).
2. Rimuovere la batteria (consultare [Rimozione della batteria](#)).
3. Rimuovere le dieci viti che fissano il supporto per i polsi alla base del computer.



4. Rimuovere la tastiera (consultare [Rimozione della tastiera](#)).

- ATTENZIONE:** Per evitare di danneggiare i connettori, sollevare il dispositivo di chiusura e rimuovere i cavi.
- ATTENZIONE:** Per scollegare un cavo, afferrare il connettore o la linguetta di estrazione, non il cavo stesso. Alcuni cavi sono dotati di connettore con linguette di blocco. Per scollegare questo tipo di cavo, fare pressione sulle linguette di blocco prima di estrarre il cavo. Nel separare i connettori, mantenerli allineati per evitare di piegare eventuali piedini. Inoltre, prima di collegare un cavo accertarsi che entrambi i connettori siano allineati e orientati in modo corretto.
5. Scollegare il cavo degli altoparlanti dal connettore sulla scheda di sistema.
 6. Sollevare i dispositivi di chiusura del connettore e tirare le linguette di estrazione per scollegare il cavo del touchpad e il cavo del pulsante di alimentazione dai rispettivi connettori sulla scheda di sistema.



1	connettore del cavo del pulsante di alimentazione	2	supporto per i polsi
3	connettore del cavo del touchpad	4	connettore del cavo degli altoparlanti

ATTENZIONE: Per evitare di danneggiare il supporto per i polsi, separarlo con attenzione dalla base del computer.

- Far scorrere un graffietto in plastica tra la base del computer e il supporto per i polsi. Quindi, far leva per sollevare il supporto per i polsi dalla base del computer.



1	supporto per i polsi	2	graffietto in plastica
---	----------------------	---	------------------------

Ricollocamento del supporto per i polsi

- Seguire le istruzioni in [Operazioni preliminari](#).
- Far scorrere le linguette presenti sul supporto per i polsi negli slot presenti sulla base del computer, quindi far scattare delicatamente il supporto per i polsi in posizione.
- Collegare il cavo degli altoparlanti dal connettore sulla scheda di sistema.
- Far scorrere il cavo del touchpad e il cavo del pulsante di alimentazione nei rispettivi connettori sulla scheda di sistema e premere i dispositivi di chiusura sul connettore per fissare i cavi.
- Chiudere lo schermo e capovolgere il computer.
- Riposizionare le dieci viti che fissano il supporto per i polsi alla base del computer.
- Riposizionare la tastiera (consultare [Sostituzione della tastiera](#)).
- Riposizionare la batteria (consultare [Sostituzione della batteria](#)).

△ **ATTENZIONE:** Prima di accendere il computer, riposizionare tutte le viti e accertarsi che non rimangano viti sparse all'interno del computer. In caso contrario, si potrebbero causare danni al computer.

[Torna alla pagina Sommario](#)

[Torna alla pagina Sommario](#)

Batteria

Manuale di servizio Dell™ Inspiron™ N5020/M5030/N5030

- [Rimozione della batteria](#)
- [Sostituzione della batteria](#)

AVVERTENZA: Prima di effettuare interventi sui componenti interni, leggere le informazioni sulla sicurezza fornite con il computer. Per ulteriori informazioni sulle procedure di sicurezza ottimali, consultare l'home page sulla conformità normativa all'indirizzo www.dell.com/regulatory_compliance.

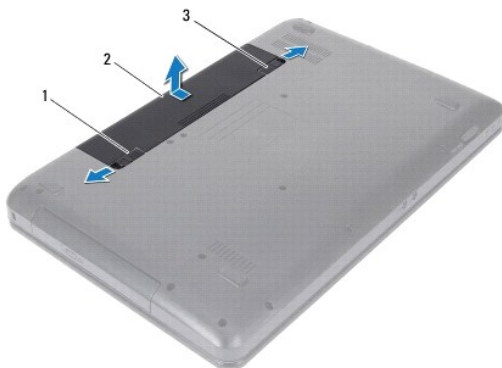
ATTENZIONE: Solo un tecnico di assistenza qualificato dovrebbe eseguire le riparazioni del computer. I danni causati da manutenzione non autorizzata da Dell™ non sono coperti dalla garanzia.

ATTENZIONE: Per evitare scariche elettrostatiche, scaricare a terra l'elettricità statica del corpo utilizzando una fascetta da polso per la messa a terra o toccando periodicamente una superficie metallica non verniciata (come un connettore del computer).

ATTENZIONE: Per evitare di danneggiare il computer, utilizzare soltanto la batteria progettata per questo specifico computer Dell. Non utilizzare batterie progettate per altri computer Dell.

Rimozione della batteria

1. Seguire le istruzioni in [Operazioni preliminari](#).
2. Spegner il computer e capovolgerlo.
3. Far scorrere il dispositivo di chiusura a scatto della batteria verso la posizione di sblocco.
4. Far scorrere lateralmente la chiusura a scatto della batteria.
5. Far scorrere ed estrarre la batteria dal relativo alloggiamento.



1	chiusura a scatto della batteria	2	batteria	3	dispositivo di chiusura a scatto della batteria
---	----------------------------------	---	----------	---	---

Sostituzione della batteria

1. Seguire le istruzioni in [Operazioni preliminari](#).
2. Allineare le linguette presenti sulla batteria alle scanalature nell'alloggiamento della batteria.
3. Far scorrere la batteria nel relativo alloggiamento fino a farla scattare in posizione.
4. Far scorrere il dispositivo di blocco a scatto della batteria in posizione di blocco.

[Torna alla pagina Sommario](#)

Altoparlanti

Manuale di servizio Dell™ Inspiron™ N5020/M5030/N5030

- [Rimozione degli altoparlanti](#)
- [Riposizionare gli altoparlanti](#)

AVVERTENZA: Prima di effettuare interventi sui componenti interni, leggere le informazioni sulla sicurezza fornite con il computer. Per ulteriori informazioni sulle procedure di sicurezza ottimali, consultare l'home page sulla conformità normativa all'indirizzo www.dell.com/regulatory_compliance.

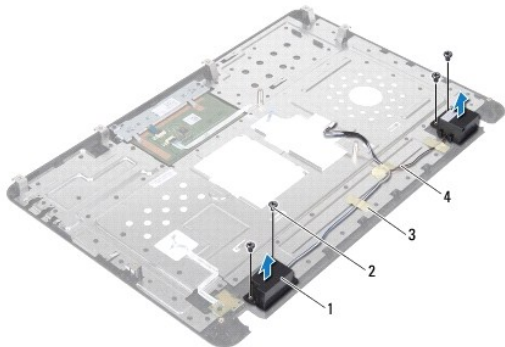
ATTENZIONE: Solo un tecnico di assistenza qualificato dovrebbe eseguire le riparazioni del computer. I danni causati da manutenzione non autorizzata da Dell™ non sono coperti dalla garanzia.

ATTENZIONE: Per evitare scariche elettrostatiche, scaricare a terra l'elettricità statica del corpo utilizzando una fascetta da polso per la messa a terra o toccando periodicamente una superficie metallica non verniciata (come un connettore del computer).

ATTENZIONE: Per evitare danni alla scheda di sistema, rimuovere la batteria principale (consultare [Rimozione della batteria](#)) prima di intervenire sui componenti interni del computer.

Rimozione degli altoparlanti

1. Seguire le istruzioni in [Operazioni preliminari](#).
2. Rimuovere la batteria (consultare [Rimozione della batteria](#)).
3. Rimuovere la tastiera (consultare [Rimozione della tastiera](#)).
4. Rimuovere il supporto per i polsi (consultare [Rimozione del supporto per i polsi](#)).
5. Capovolgere il supporto per i polsi.
6. Rimuovere le quattro viti che fissano gli altoparlanti al supporto per i polsi.
7. Osservare attentamente l'instradamento del cavo dell'altoparlante. Togliere il nastro adesivo, quindi rimuovere altoparlanti e cavo dal supporto per i polsi.



1	altoparlanti (2)	2	viti (4)
3	nastro adesivo	4	cavo altoparlanti

Riposizionare gli altoparlanti

1. Seguire le istruzioni in [Operazioni preliminari](#).
2. Utilizzare i supporti di allineamento per collocare gli altoparlanti sul supporto per i polsi.
3. Riposizionare le quattro viti che fissano gli altoparlanti al supporto per i polsi.

4. Intradare il cavo degli altoparlanti e riposizionare il nastro adesivo.
5. Riposizionare il supporto per i polsi (consultare [Ricollocamento del supporto per i polsi](#)).
6. Riposizionare la tastiera (consultare [Sostituzione della tastiera](#)).
7. Riposizionare la batteria (consultare [Sostituzione della batteria](#)).

⚠ ATTENZIONE: Prima di accendere il computer, riposizionare tutte le viti e accertarsi che non rimangano viti sparse all'interno del computer. In caso contrario, si potrebbero causare danni al computer.

[Torna alla pagina Sommario](#)

[Torna alla pagina Sommario](#)

Scheda di sistema

Manuale di servizio Dell™ Inspiron™ N5020/M5030/N5030

- [Rimozione della scheda di sistema](#)
- [Sostituzione della scheda di sistema](#)
- [Immissione del codice di servizio nel BIOS](#)

AVVERTENZA: Prima di effettuare interventi sui componenti interni, leggere le informazioni sulla sicurezza fornite con il computer. Per ulteriori informazioni sulle procedure di sicurezza ottimali, consultare l'home page sulla conformità normativa all'indirizzo www.dell.com/regulatory_compliance.

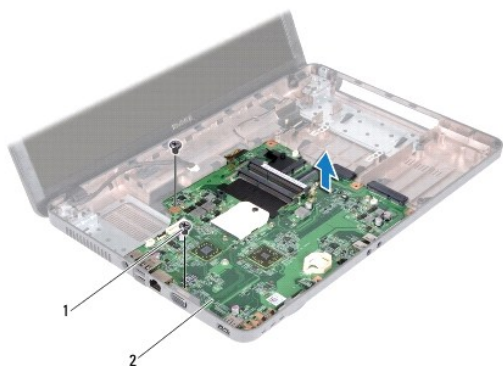
ATTENZIONE: Solo un tecnico di assistenza qualificato dovrebbe eseguire le riparazioni del computer. I danni causati da manutenzione non autorizzata da Dell™ non sono coperti dalla garanzia.

ATTENZIONE: Per evitare scariche elettrostatiche, scaricare a terra l'elettricità statica del corpo utilizzando una fascetta da polso per la messa a terra o toccando periodicamente una superficie metallica non verniciata (come un connettore del computer).

ATTENZIONE: Per evitare danni alla scheda di sistema, rimuovere la batteria principale (consultare [Rimozione della batteria](#)) prima di intervenire sui componenti interni del computer.

Rimozione della scheda di sistema

1. Seguire le istruzioni in [Operazioni preliminari](#).
2. Rimuovere la batteria (consultare [Rimozione della batteria](#)).
3. Rimuovere la tastiera (consultare [Rimozione della tastiera](#)).
4. Rimuovere il supporto per i polsi (consultare [Rimozione del supporto per i polsi](#)).
5. Rimuovere i moduli di memoria (consultare [Rimozione del/i modulo/i di memoria](#)).
6. Rimuovere il disco rigido (consultare [Rimozione del disco rigido](#)).
7. Rimuovere l'unità ottica (consultare [Rimozione dell'unità ottica](#)).
8. Rimuovere la Mini-Card (consultare [Rimozione della Mini Card wireless](#)).
9. Rimuovere il modulo Bluetooth (consultare [Rimozione del modulo Bluetooth](#)).
10. Rimuovere il dissipatore di calore del processore (consultare [Rimozione del dissipatore di calore del processore](#)).
11. Rimuovere il modulo del processore (consultare [Rimozione del modulo del processore](#)).
12. Rimuovere la batteria pulsante (consultare [Rimozione della batteria pulsante](#)).
13. Premere ed espellere dal lettore di schede tutte le schede installate.
14. Rimuovere le due viti di fissaggio della scheda di sistema alla base del computer.



1	viti (2)	2	scheda di sistema
---	----------	---	-------------------

15. Sollevare il gruppo della scheda di sistema ed estrarla dalla base del computer.
-

Sostituzione della scheda di sistema

1. Seguire le istruzioni in [Operazioni preliminari](#).
2. Allineare i connettori sulla scheda di sistema con gli slot sulla base del computer e collocarli sulla base del computer.
3. Riposizionare le due viti che fissano la scheda di sistema alla base del computer.
4. Riposizionare tutte le schede o le protezioni rimosse in precedenza dal lettore di schede multimediali.
5. Riposizionare la batteria pulsante (consultare [Sostituzione della batteria pulsante](#)).
6. Riposizionare il modulo del processore (consultare [Riposizionamento del modulo del processore](#)).
7. Riposizionare il dissipatore di calore del processore (consultare [Riposizionamento del dissipatore di calore del processore](#)).
8. Riposizionare il modulo Bluetooth (consultare [Riposizionamento del modulo Bluetooth](#)).
9. Riposizionare la Mini-Card (consultare [Riposizionamento della Mini Card wireless](#)).
10. Riposizionare l'unità ottica (consultare [Ricollocamento dell'unità ottica](#)).
11. Riposizionare il disco rigido (consultare [Riposizionamento del disco rigido](#)).
12. Riposizionare i moduli della memoria (consultare [Ricollocamento del/i modulo/i di memoria](#)).
13. Riposizionare il supporto per i polsi (consultare [Ricollocamento del supporto per i polsi](#)).
14. Riposizionare la tastiera (consultare [Sostituzione della tastiera](#)).
15. Riposizionare la batteria (consultare [Sostituzione della batteria](#)).

ATTENZIONE: Prima di accendere il computer, riposizionare tutte le viti e accertarsi che non rimangano viti sparse all'interno del computer. In caso contrario, si potrebbero causare danni al computer.

16. Accendere il computer.

N.B.: Dopo aver sostituito la scheda di sistema, immettere il Codice di servizio del computer nel BIOS della scheda di sistema sostitutiva.

17. Immettere il codice di servizio (consultare [Immissione del codice di servizio nel BIOS](#)).
-

Immissione del codice di servizio nel BIOS

1. Accertarsi che l'adattatore c.a. sia collegato e che la batteria principale sia installata correttamente.
2. Accendere il computer.
3. Premere <F2> durante il POST (Power-On Self-Test, Auto-test all'accensione) per accedere al programma di configurazione del sistema.
4. Visualizzare la scheda Security (Protezione) e immettere il Service Tag (Codice di servizio) nel campo **Set Service Tag** (Imposta Codice di servizio).

[Torna alla pagina Sommario](#)